

RANCANG BANGUN SISTEM INFORMASI MONITORING GIZI IBU HAMIL DAN ANAK BERBASIS WEBSITE

Jorgi Jacko Excel¹⁾, Rony Teguh²⁾, Felicia Sylviana³⁾

¹⁾²⁾³⁾ Teknik Informatika, Fakultas Teknik, Universitas Palangka Raya
Jl. Yos Sudarso, Kota Palangka Raya, Kalimantan Tengah

¹⁾ jofactor27@gmail.com

²⁾ ronnyteguh@it.upr.ac.id

³⁾ felicia.upr@it.upr.ac.id

Abstrak

Gizi ibu hamil dan anak menjadi fokus utama dalam meningkatkan kualitas hidup dan kesehatan masyarakat karena dampak jangka panjangnya terhadap perkembangan fisik, kognitif, dan kesehatan. Meskipun teknologi informasi berkembang, masih ada tantangan seperti ketidaksetaraan akses, keterbatasan literasi digital, dan koordinasi perawatan yang kurang efisien. Pengembangan sistem informasi monitoring gizi ibu hamil dan anak berbasis website diharapkan menjadi solusi yang efektif untuk memfasilitasi pemantauan kesehatan mandiri dan meningkatkan koordinasi perawatan.

Dalam pengembangan website ini, pendekatan metodologi waterfall digunakan, dengan memanfaatkan teori pendukung seperti Unified Modeling Language (UML) untuk merancang struktur dan interaksi sistem secara komprehensif. Diharapkan website ini dapat memberikan akses mudah ke informasi kesehatan, memfasilitasi pemantauan kesehatan mandiri, serta meningkatkan kesadaran dan perhatian terhadap kesehatan ibu hamil dan anak secara keseluruhan.

Website yang dihasilkan dari penelitian ini memiliki fokus utama pada pemantauan kesehatan melalui pencatatan riwayat kesehatan dan perkembangan berat badan pada gizi ibu hamil dan anak. Melalui fitur-fitur yang disediakan, pengguna dapat dengan mudah mencatat dan memantau data kesehatan mereka sendiri atau anggota keluarga. Dengan demikian, website ini tidak hanya memberikan akses mudah ke informasi kesehatan, tetapi juga memfasilitasi pemantauan kesehatan mandiri bagi ibu hamil dan anak, sehingga dapat meningkatkan kesadaran dan perhatian terhadap kesehatan mereka secara keseluruhan.

Kata kunci: Gizi Ibu Hamil Dan Anak, Sistem Informasi Monitoring, Waterfall, Unified Modeling Language (Uml), Pemantauan Kesehatan Mandiri

Abstract

Nutrition of pregnant women and children is the main focus in improving the quality of life and public health because of its long-term impact on physical, cognitive and health development. Even though information technology is developing, there are still challenges such as unequal access, limited digital literacy, and inefficient care coordination. The development of a website-based nutritional monitoring information system for pregnant women and children is expected to be an effective solution to facilitate independent health monitoring and improve care coordination.

In developing this website, a waterfall methodology approach was used, utilizing supporting theories such as the Unified Modeling Language (UML) to comprehensively design system structures and interactions. It is hoped that this website can provide easy access to health information, facilitate independent health monitoring, and increase awareness and attention to the overall health of pregnant women and children.

The website resulting from this research has a main focus on health monitoring through recording health history and weight development in the nutrition of pregnant women and

Received: 25 May 2024
Accepted: 15 Juni 2024

children. Through the features provided, users can easily record and monitor their own or family members' health data. Thus, this website not only provides easy access to health information, but also facilitates independent health monitoring for pregnant women and children, thereby increasing awareness and attention to their overall health.

Keywords: Nutrition Of Pregnant Women And Children, Monitoring Information System, Waterfall, Unified Modeling Language (Uml), Independent Health Monitoring

1. PENDAHULUAN

Gizi ibu hamil dan anak merupakan isu penting dalam upaya meningkatkan kualitas hidup dan kesehatan masyarakat. Kondisi gizi yang baik selama masa kehamilan dan pertumbuhan awal anak memiliki dampak jangka panjang terhadap perkembangan fisik, kognitif, dan kesehatan secara keseluruhan. Oleh karena itu, pemantauan dan pemahaman yang mendalam tentang status gizi ibu hamil dan anak adalah suatu keharusan.

Dalam beberapa tahun terakhir, perkembangan teknologi informasi dan komunikasi telah membawa perubahan besar dalam berbagai aspek kehidupan, termasuk dalam sektor kesehatan. Perkembangan aplikasi mobile, platform daring, dan sistem informasi kesehatan telah memberikan peluang baru untuk meningkatkan perawatan kesehatan, termasuk perawatan ibu hamil. Namun, masih terdapat berbagai tantangan yang perlu diatasi untuk memaksimalkan manfaat teknologi informasi dalam perawatan ibu hamil.

Beberapa tantangan tersebut meliputi:

Ketidaksetaraan Akses: Meskipun teknologi informasi telah berkembang pesat, masih ada ketidaksetaraan akses ke perangkat komputer, smartphone, dan akses internet di berbagai wilayah, terutama di daerah pedesaan. Ini bisa menghambat ibu hamil yang tinggal di daerah terpencil untuk mengakses informasi kesehatan yang diperlukan.

Keterbatasan Pengetahuan: Tidak semua ibu hamil memiliki pengetahuan dan keterampilan digital yang memadai untuk menggunakan aplikasi kesehatan atau sistem informasi yang kompleks. Ini dapat mengurangi efektivitas penggunaan teknologi dalam pemantauan kesehatan mereka.

Koordinasi Perawatan yang Kurang Efisien: Perawatan ibu hamil sering melibatkan berbagai pihak, termasuk dokter, bidan, rumah sakit, dan pusat kesehatan. Koordinasi perawatan yang efisien dan berkelanjutan seringkali menjadi tantangan, dan ini dapat memengaruhi kualitas perawatan yang diberikan kepada ibu hamil.

Ketidakpastian Informasi: Di era digital, banyak informasi kesehatan yang tersedia secara daring, tetapi tidak semua informasi tersebut dapat diandalkan. Ibu hamil sering kali dihadapkan pada risiko menerima informasi yang salah atau tidak terverifikasi.

Dalam konteks tantangan-tantangan ini, pengembangan Rancang Bangun Sistem Informasi Monitoring Gizi Ibu Hamil Dan Anak Berbasis Website menjadi tepat. Sistem Informasi Monitoring Gizi Ibu Hamil dan Anak diharapkan dapat menjadi solusi yang efektif dalam menyediakan akses mudah ke informasi kesehatan yang akurat, memfasilitasi pemantauan kesehatan mandiri, dan meningkatkan koordinasi perawatan ibu hamil dengan melibatkan berbagai pihak yang terlibat.

Berdasarkan uraian di atas, maka diajukan sebuah sistem berbasis website yang berjudul "Rancang Bangun Sistem Informasi Monitoring Gizi Ibu Hamil Dan Anak Berbasis Website". Tujuan utama dari Rancang Bangun Sistem Informasi Monitoring Gizi Ibu Hamil Dan Anak Berbasis Website adalah meningkatkan perawatan dan kesejahteraan ibu hamil dan anak dengan memberikan akses mudah ke informasi kesehatan, memfasilitasi pemantauan kesehatan mandiri, meningkatkan koordinasi perawatan, dan membantu dalam pengambilan keputusan yang lebih baik terkait perawatan kesehatan selama masa kehamilan.

2. TINJAUAN PUSTAKA

Dalam melakukan penelitian ini, terdapat beberapa penelitian terkait yang telah dilakukan sebagai referensi, Pada penelitian

Table 1. Tinjauan Pustaka

Judul	Isi Jurnal
“Peran Model Prototype Pada Sistem Informasi Manajemen Layanan Kesehatan Ibu Dan Anak Berbasis Website (Silatuan)” [6]	Membahas Permasalahan yang muncul pada beberapa klinik yang diobservasi yaitu pada pengelolaan data layanan KIA, data tersebut dicatat dalam lebih dari satu register dan dikerjakan secara manual.
“Perancangan Aplikasi Pemenuhan Kebutuhan Gizi pada Ibu Hamil dengan Metode Cooper Berbasis Website Pada Puskesmas Padang Pasir Kota Padang”[8]	Penelitian yang dilatar belakangi oleh permasalahan rendahnya pengetahuan ibu hamil akan pemenuhan kebutuhan gizi selama kehamilan di Puskesmas Padang Pasir Kota Padang.
“Analisis Dan Perancangan Sistem Informasi Untuk Ibu Hamil Daerah Tangerang Berbasis Web” [2]	Hasil penelitian ini adalah sebuah aplikasi web yang menyediakan informasi tentang rumah sakit Tangerang local, informasi barang barang bayi yang akan digunakan oleh calon anaknya, dan sebuah forum untuk berbagi.
“Penerapan Metode Cooper Berbasis Website Dalam Pemenuhan Kebutuhan Gizi Pada Ibu Hamil Pada Pada Posyandu Anggrek Urung Pane Kabupaten Anggrek Urung Pane”[7]	Penelitian ini dilatar belakangi oleh permasalahan rendahnya pengetahuan ibu hamil tentang pemenuhan kebutuhan gizi selama kehamilan di Posungandu Anggrek Urung Pane Kabupaten Asahan.

Dengan merujuk pada penelitian-penelitian diatas, penelitian ini bertujuan untuk merancang dan membangun sebuah sistem informasi yang dapat membantu Memonitoring Kesehatan gizi ibu hamil dan anak.

3. METODE PENELITIAN

3.1 Requirement Analysis

3.1.1 Analisis Kebutuhan

Tahapan yang bertujuan untuk menganalisis kebutuhan sistem yang akan dibangun dikenal sebagai analisis kebutuhan. Analisis kebutuhan ini mencakup analisis alat dan bahan yang digunakan serta analisis sistem baru yang dapat digunakan sebagai referensi untuk menerjemahkan ke dalam bahasa pemrograman.

Alat dan bahan yang digunakan untuk merancang dan membangun situs web ini meliputi:

A. Perangkat Keras (Hardware)

Perangkat keras yang digunakan adalah satu unit Laptop MSI GF63 C17 TI dengan spesifikasi sebagai berikut:

- 1) Prosesor : Intel Core I7 Gen 9
- 2) RAM : 8GB
- 3) SSD : 512GB
- 4) GPU : NVIDIA GeForce GTX 1650 Ti

B. Perangkat Lunak (Software)

- 1) Sistem Operasi : Windows 10 Home (64 bit)
- 2) Text editor : Visual Studio Code
- 3) Web Server : XAMPP
- 4) Database Server : phpMyAdmin
- 5) Browser : Google Chrome
- 6) Desain Sistem : Draw.io
- 7) Desain UI : Edraw Max

Dalam pengembangan website Sistem Informasi Monitoring Gizi Ibu Hamil Dan Anak (Sistem Informasi Kebutuhan Ibu Hamil), langkah analisis kebutuhan menjadi langkah penting

untuk memahami apa yang dibutuhkan oleh pengguna dan pemangku kepentingan. Berikut adalah langkah-langkah sederhana dalam analisis kebutuhan:

1. **Identifikasi Pengguna Utama:** Identifikasi siapa yang akan menggunakan website Sistem Informasi Monitoring Gizi Ibu Hamil Dan Anak . Ini termasuk dokter kandungan, perawat, ibu hamil, dan pihak-pihak yang terlibat dalam perawatan kesehatan prenatal.
2. **Pemahaman Kebutuhan Utama:** Temukan kebutuhan utama dari setiap kelompok pengguna. Apa yang mereka butuhkan dari website? Contohnya, dokter kandungan mungkin memerlukan akses ke catatan medis pasien, sedangkan ibu hamil mungkin mencari informasi tentang perawatan prenatal.
3. **Prioritaskan Kebutuhan:** Tentukan kebutuhan yang paling penting dan mendesak. Ini akan membantu dalam mengarahkan sumber daya dan fokus pengembangan.
4. **Rencanakan Fitur-fitur Utama:** Berdasarkan kebutuhan, buat daftar fitur utama yang harus ada di dalam website. Misalnya, pencarian informasi kesehatan, pendaftaran pasien, atau pembaruan catatan medis.
5. **Dokumentasikan Kebutuhan:** Dokumentasikan secara jelas semua kebutuhan yang telah diidentifikasi. Ini akan menjadi pedoman selama pengembangan website.
6. **Validasi dengan Pengguna:** Selanjutnya, validasikan kebutuhan dengan melibatkan pengguna potensial. Pastikan bahwa kebutuhan yang diidentifikasi benar-benar memenuhi ekspektasi mereka.

3.1.2 Pengumpulan Data

Dalam konteks skripsi berbasis website untuk Sistem Informasi Kebutuhan Ibu Hamil (Sistem Informasi Monitoring Gizi Ibu Hamil Dan Anak), pengumpulan data adalah tahap penting untuk mengumpulkan informasi yang diperlukan. Berikut adalah pendekatan sederhana untuk pengumpulan data:

1. **Literatur dan Dokumen:** Cari dan baca literatur medis, pedoman klinis, serta dokumen yang tepat dengan perawatan kesehatan ibu hamil. Ini dapat memberikan dasar pemahaman tentang praktik perawatan yang ada.
2. **Analisis Data Sekunder:** Jika ada data sekunder yang tepat seperti statistik kesehatan atau data pasien, pertimbangkan untuk menggunakannya untuk mendukung penelitian.
3. **Pemantauan Konteks:** Selama proses pengumpulan data, perhatikan konteks penggunaan website Sistem Informasi Monitoring Gizi Ibu Hamil Dan Anak . Apakah mereka menggunakan perangkat mobile atau desktop? Ini dapat memengaruhi desain dan pengembangan.

3.2 System and Software Design

3.2.1 Perancangan Sistem

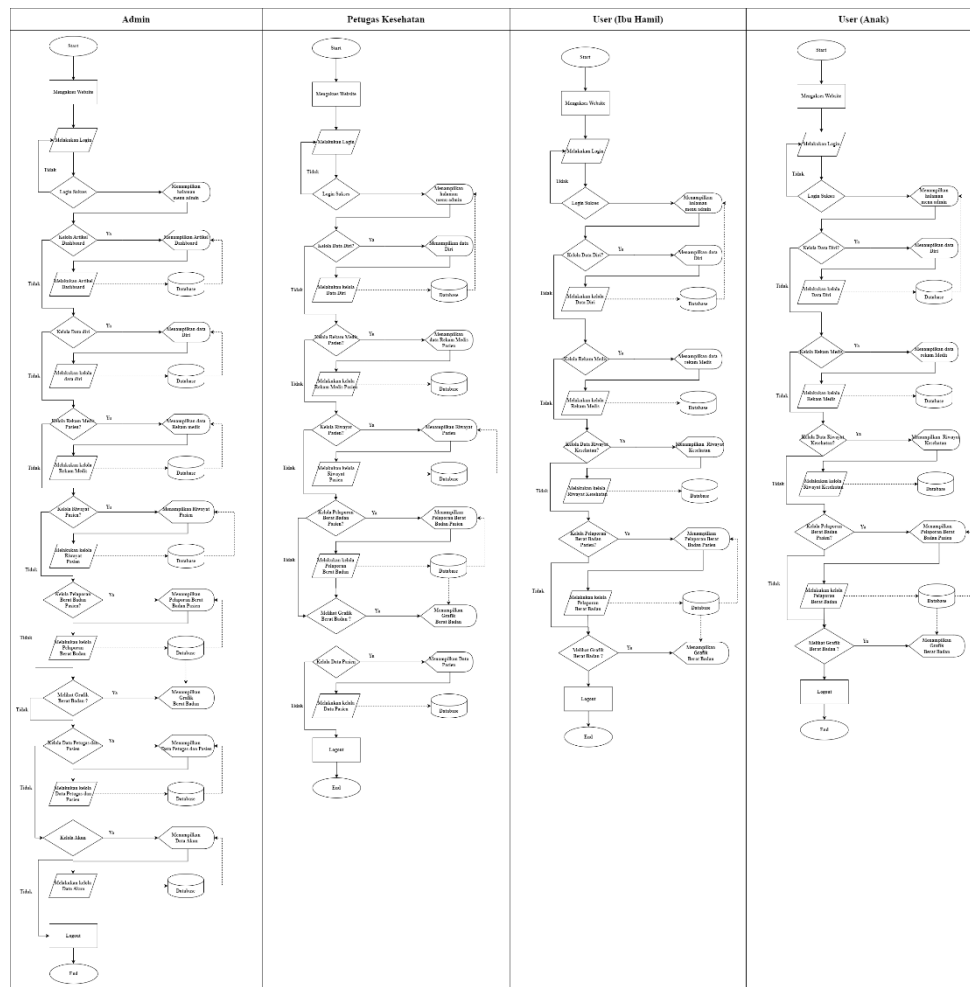
Perancangan sistem dalam konteks skripsi berbasis website untuk Rancang Bangun Sistem Informasi Monitoring Gizi Ibu Hamil Dan Anak Berbasis Website adalah tahap penting yang melibatkan perencanaan struktur dan komponen utama dari website tersebut. Berikut adalah pendekatan sederhana dalam perancangan sistem:

1. **Desain Antarmuka Pengguna (UI):** Rancang antarmuka pengguna yang ramah pengguna dan mudah dinavigasi. Pastikan tampilan website bersih, informatif, dan menarik. Pertimbangkan juga responsif terhadap perangkat mobile.
 2. **Desain Database:** Rancang struktur database yang efisien untuk menyimpan data pasien, informasi kesehatan, dan catatan medis. Pastikan database dapat dengan cepat mengambil dan menyimpan informasi yang dibutuhkan.
 3. **Arsitektur Teknis:** Pilih teknologi dan platform yang sesuai untuk pengembangan website Sistem Informasi Monitoring Gizi Ibu Hamil Dan Anak. Ini melibatkan pemilihan bahasa pemrograman, framework, dan alat pengembangan yang tepat.
 4. **Fitur-fitur Utama:** Identifikasi dan rancang fitur-fitur utama yang akan ada di dalam website, seperti pencarian informasi kesehatan, pendaftaran pasien, pembaruan catatan medis, dan lainnya.
-

5. Integrasi Keamanan: Pastikan bahwa sistem memiliki lapisan keamanan yang memadai untuk melindungi data pasien dan informasi medis. Hal ini melibatkan enkripsi data, manajemen akses, dan perlindungan terhadap serangan cyber.
6. Desain Responsif: Pastikan website dapat berfungsi dengan baik di berbagai perangkat dan browser yang berbeda. Ini akan memastikan aksesibilitas yang lebih baik bagi pengguna.
7. Desain Alur Kerja: Buat alur kerja atau proses interaksi pengguna dengan website. Bagaimana pengguna akan mendaftar, mencari informasi, atau mengakses catatan medis harus dipikirkan dengan baik.
8. Dokumentasi Perancangan: Dokumentasikan semua aspek perancangan sistem dengan rinci. Ini akan menjadi panduan dalam proses pengembangan.
9. Validasi dengan Pengguna: Sebelum melanjutkan ke tahap pengembangan, selalu validasikan desain sistem dengan pengguna potensial untuk memastikan bahwa antarmuka dan fitur-fitur yang direncanakan sesuai dengan kebutuhan mereka.

3.2.2 Flowchart

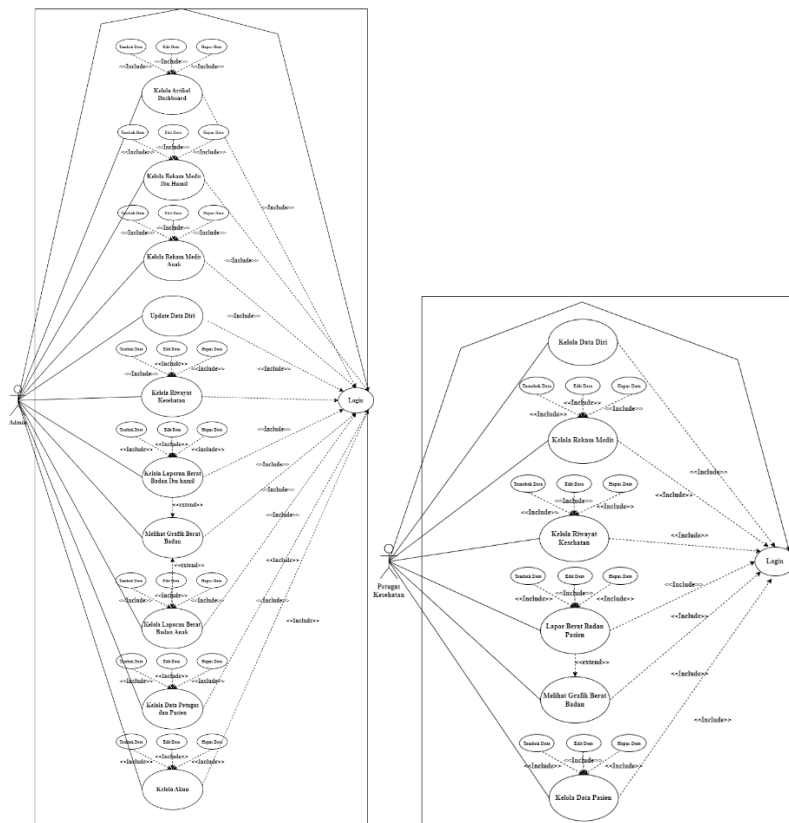
Pada aplikasi sistem yang dibangun terdapat 4 (User) user yaitu admin, Petugas Kesehatan, Ibu Hamil dan anak. Berikut merupakan flowchart dari aplikasi sistem yang dibangun.



Gambar 1. Flowchart Sistem Aplikasi

3.2.3 Use Case Diagram

Pada use case diagram terdapat definisi aktor, definisi use case serta use case diagram. Use case diagram ini menggambarkan sistem dari sudut pandang actor (user) berdasarkan fungsionalitas sistem.

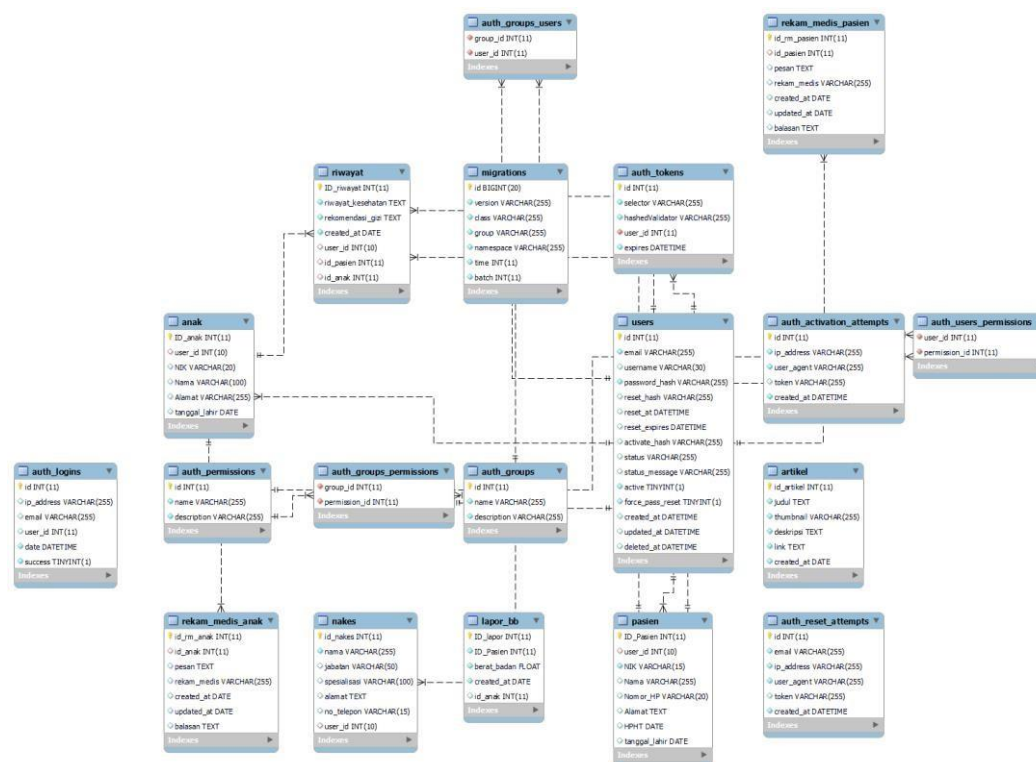


Gambar 2. Use Case Admin dan Petugas Kesehatan



Gambar 3. Use Case User (Ibu hamil dan anak)

3.2.4 Class Diagram



Gambar 4. Class Diagram

4. PEMBAHASAN

4.1 Implementasi Sistem

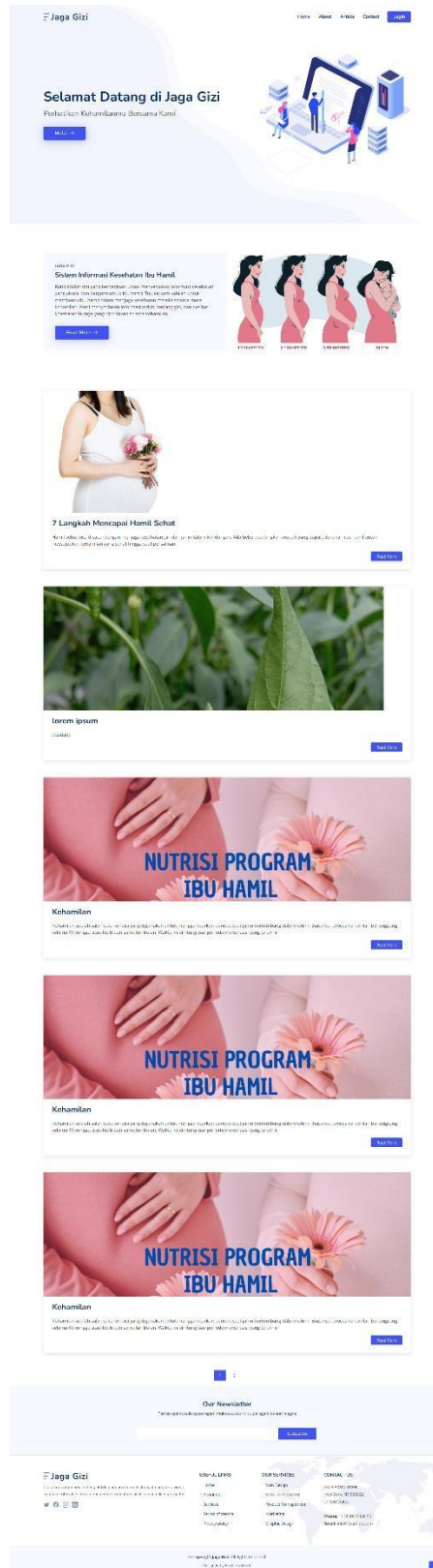
Tahap implementasi melibatkan pengembangan website Sistem Informasi Monitoring Gizi Ibu Hamil Dan Anak dengan menulis kode-kode yang diperlukan. Prosesnya meliputi:

1. Pengembangan Kode: Menulis kode-kode dalam bahasa pemrograman untuk membangun website.
2. Pembuatan Database: Membangun struktur database dan memasukkan data awal.
3. Fungsionalitas Fitur: Mengimplementasikan fitur-fitur utama seperti pencarian, pendaftaran, dan manajemen catatan medis.
4. Responsif dan Desain UI: Memastikan antarmuka pengguna responsif dan sesuai dengan desain yang direncanakan.
5. Integrasi Keamanan: Menambahkan lapisan keamanan seperti enkripsi data dan perlindungan terhadap serangan.
6. Pengujian: Melakukan pengujian unit, integrasi, dan fungsionalitas untuk memastikan kualitas sistem.
7. Optimisasi Kinerja: Mengoptimalkan kinerja website.
8. Peluncuran Resmi: Meluncurkan website Sistem Informasi Monitoring Gizi Ibu Hamil Dan Anak secara resmi.

4.1.1 Halaman Landing Page

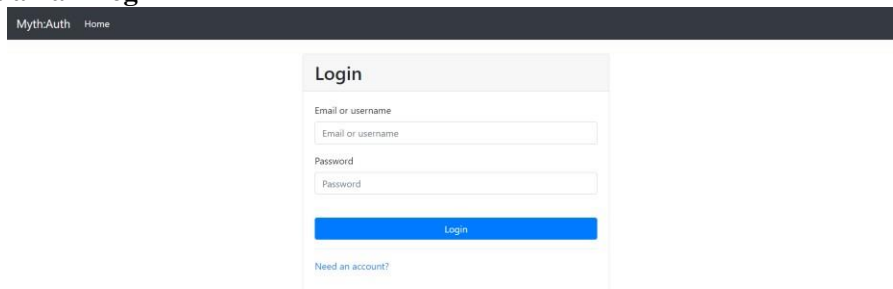
Landing page ini merupakan pintu gerbang yang mengundang pengguna untuk menjelajahi informasi penting seputar gizi ibu hamil dan anak. Dengan layout yang terstruktur dan intuitif, pengguna dapat dengan mudah mengakses bagian-bagian utama seperti Home, About, Artikel, dan Kontak. Bagian Home memberikan gambaran singkat tentang urgensi gizi untuk ibu hamil dan anak, sementara bagian About memberikan detail lebih lanjut tentang latar belakang dan tujuan website ini. Disusul oleh bagian Artikel yang menyajikan konten yang beragam dan informatif seputar nutrisi dan pengasuhan anak, dan bagian Kontak memungkinkan pengguna

untuk berinteraksi langsung dengan tim pengelola. Dengan menyediakan akses mudah ke informasi bermanfaat dan peluang untuk berkomunikasi lebih lanjut, landing page ini bertujuan untuk menjadi sumber yang berguna dan mendukung bagi ibu hamil dan anak dalam menjaga kesehatan mereka.



Gambar 5. Halaman Landing Page

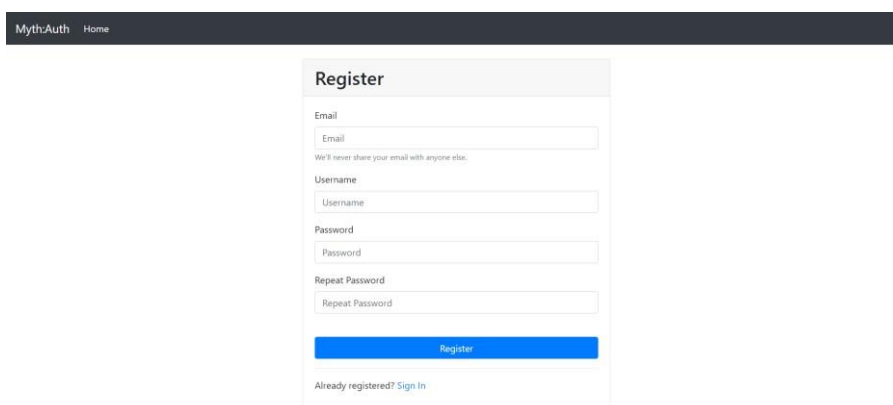
4.1.2 Halaman Login



Gambar 6. Halaman Login

Halaman login pada website gizi ibu hamil dan anak dirancang untuk memungkinkan pengguna untuk mengakses konten yang terkait dengan gizi, namun dengan batasan akses yang sesuai. Halaman login ini mencakup kolom untuk memasukkan username dan password, yang kemudian akan diverifikasi untuk memastikan kecocokan dengan data yang terdaftar dalam sistem. Dengan memasukkan informasi login yang benar, pengguna dapat masuk ke dalam platform dan mengakses berbagai fitur dan informasi yang tersedia. Selain itu, terdapat pilihan menu untuk membuat akun bagi pengguna yang belum memiliki akun, yang mengarahkan mereka ke halaman pembuatan akun. Halaman ini menyediakan formulir untuk mengisi informasi pribadi yang diperlukan untuk membuat akun baru, seperti nama, alamat email, dan kata sandi. Dengan mengisi formulir dengan benar dan mengklik tombol "Buat Akun", pengguna dapat membuat akun baru dan secara otomatis masuk ke dalam sistem untuk mengakses konten terkait gizi ibu hamil dan anak. Dengan demikian, halaman login ini berperan penting dalam memastikan akses yang aman dan terkelola ke informasi yang berkaitan dengan kesehatan gizi bagi ibu hamil dan anak, sambil memberikan opsi bagi pengguna untuk membuat akun baru dan bergabung dengan platform.

4.1.3 Halaman Pendaftaran Akun

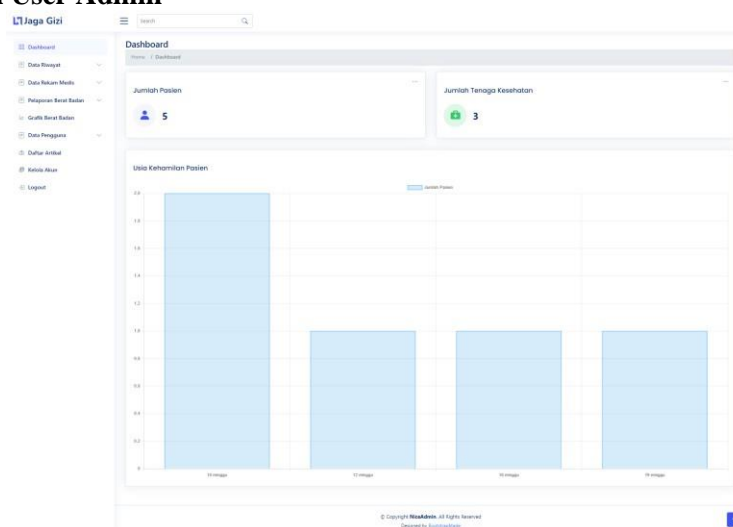


Gambar 7. Halaman Pendaftaran Akun

Halaman pendaftaran akun di website gizi ibu hamil dan anak adalah tempat di mana pengguna dapat membuat akun baru untuk mengakses informasi terkait gizi ibu hamil dan anak. Halaman ini menyediakan formulir yang meminta pengguna untuk memasukkan informasi pribadi mereka,

termasuk alamat email, username, password, dan mengulangi password untuk konfirmasi. Informasi yang dimasukkan oleh pengguna ini nantinya akan disimpan dalam basis data sebagai kredensial login mereka. Proses registrasi ini merupakan langkah awal yang penting bagi pengguna yang ingin mengakses konten dan layanan yang tersedia di website ini. Dengan mengisi formulir pendaftaran akun dengan informasi yang benar dan valid, pengguna dapat membuat akun dengan aman dan kemudian menggunakan kredensial yang sama untuk login ke dalam platform. Halaman pendaftaran akun ini memainkan peran kunci dalam membangun komunitas pengguna yang terlibat dalam memperoleh informasi seputar gizi ibu hamil dan anak melalui website ini, sambil memastikan keamanan dan keakuratan informasi yang disediakan dengan memvalidasi setiap akun yang dibuat.

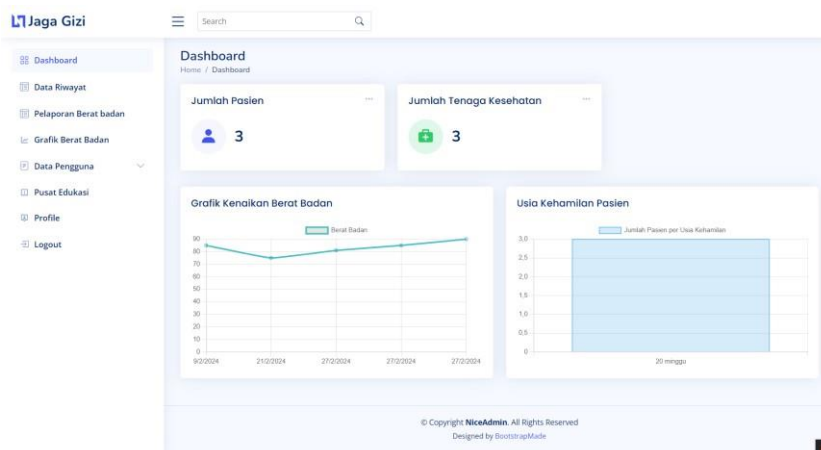
4.1.4 Halaman User Admin



Gambar 8. Halaman User Admin

Halaman dashboard admin pada website gizi ibu hamil dan anak adalah pusat kontrol yang memungkinkan administrator untuk mengelola informasi penting terkait dengan pasien, petugas kesehatan, serta menampilkan grafik berat badan dan usia kandungan. Halaman ini menampilkan data pasien yang terdaftar dalam sistem, seperti nama, usia, riwayat kesehatan, dan informasi lainnya yang tepat. Selain itu, terdapat juga informasi tentang petugas kesehatan yang terlibat dalam memberikan layanan kepada pasien, termasuk nama, spesialisasi, dan kontak. Fitur yang paling menonjol dari halaman ini adalah grafik berat badan dan usia kandungan, yang memberikan visualisasi yang informatif tentang perkembangan pasien. Grafik ini membantu administrator untuk melacak dan menganalisis data gizi pasien secara lebih mendalam, sehingga memungkinkan mereka untuk memberikan rekomendasi dan perawatan yang lebih efektif. Dengan demikian, halaman dashboard admin ini merupakan alat penting bagi administrator untuk mengelola informasi pasien dan petugas kesehatan dengan lebih efisien, serta untuk memantau perkembangan kesehatan ibu hamil dan anak secara lebih terperinci melalui visualisasi grafik yang disediakan.

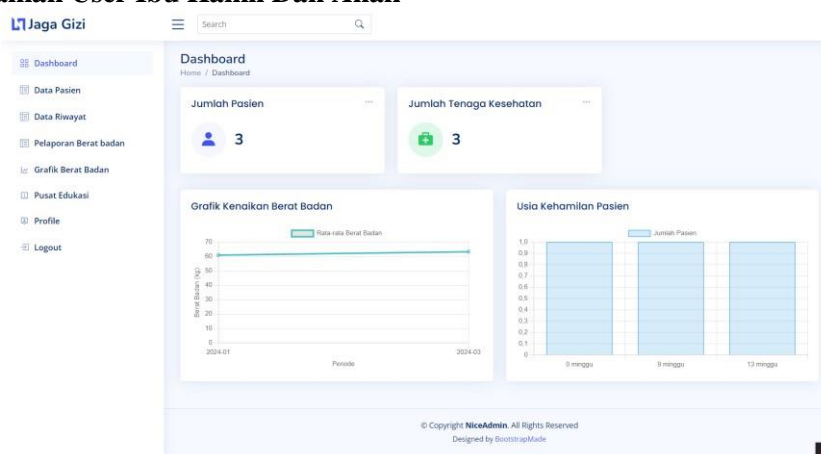
4.1.5 Halaman User Perawat



Gambar 9. Halaman User Perawat

Halaman dashboard Perawat pada website gizi ibu hamil dan anak adalah pusat kontrol yang memungkinkan administrator untuk mengelola informasi penting terkait dengan pasien, petugas kesehatan, serta menampilkan grafik berat badan dan usia kandungan. Halaman ini menampilkan data pasien yang terdaftar dalam sistem, seperti nama, usia, riwayat kesehatan, dan informasi lainnya yang tepat. Selain itu, terdapat juga informasi tentang petugas kesehatan yang terlibat dalam memberikan layanan kepada pasien, termasuk nama, spesialisasi, dan kontak. Fitur yang paling menonjol dari halaman ini adalah grafik berat badan dan usia kandungan, yang memberikan visualisasi yang informatif tentang perkembangan pasien. Grafik ini membantu administrator untuk melacak dan menganalisis data gizi pasien secara lebih mendalam, sehingga memungkinkan mereka untuk memberikan rekomendasi dan perawatan yang lebih efektif. Dengan demikian, halaman dashboard admin ini merupakan alat penting bagi administrator untuk mengelola informasi pasien dan petugas kesehatan dengan lebih efisien, serta untuk memantau perkembangan kesehatan ibu hamil dan anak secara lebih terperinci melalui visualisasi grafik yang disediakan.

4.1.6 Halaman User Ibu Hamil Dan Anak



Gambar 10. User Ibu Hamil Dan Anak

Halaman dashboard pasien di website gizi ibu hamil dan anak adalah sebuah fitur yang menyediakan tampilan yang terstruktur dan terorganisir dari data penting terkait kesehatan ibu hamil dan anak. Dalam halaman ini, pengguna dapat menemukan informasi yang berkaitan dengan data pasien, seperti riwayat kesehatan dan informasi kontak, serta data petugas kesehatan yang terlibat dalam perawatan. Selain itu, terdapat juga grafik berat badan interaktif yang membantu pasien dan petugas kesehatan untuk memantau perkembangan berat badan selama

masa kehamilan atau pertumbuhan anak, serta grafik usia kandungan bagi ibu hamil. Dengan adanya halaman dashboard ini, diharapkan pasien dan petugas kesehatan dapat dengan mudah mengakses informasi yang relevan, memantau perkembangan kesehatan dengan lebih baik, dan bekerja sama dalam menyediakan perawatan yang terbaik bagi kesehatan ibu hamil dan anak.

5. KESIMPULAN

Penelitian ini berjudul “Rancang Bangun Sistem Informasi Monitoring Gizi Ibu Hamil dan Anak Berbasis Website”. Fokus utama adalah pengembangan sistem informasi berbasis web untuk memantau gizi ibu hamil dan anak, dengan tujuan meningkatkan koordinasi perawatan dan akses informasi kesehatan.

Menggunakan metodologi Metode waterfall digunakan dalam pengembangan, dengan pendekatan Unified Modeling Language (UML) untuk desain sistem. Dengan pendekatan metodologi waterfall dan pemanfaatan teori seperti Unified Modeling Language (UML), pengembangan website ini bertujuan untuk memberikan akses mudah ke informasi kesehatan, memfasilitasi pemantauan kesehatan mandiri, dan meningkatkan kesadaran terhadap kesehatan ibu hamil dan anak secara keseluruhan. Fokus utama pada pemantauan kesehatan melalui pencatatan riwayat kesehatan dan perkembangan berat badan memberikan solusi yang dapat digunakan dengan mudah oleh pengguna untuk mencatat dan memantau data kesehatan mereka sendiri atau anggota keluarga, dengan harapan bahwa hal ini akan membawa manfaat jangka panjang bagi individu dan masyarakat secara luas.

Dengan manfaat Sistem diharapkan memberikan manfaat seperti akses mudah ke informasi kesehatan, pemantauan kesehatan mandiri, dan peningkatan kesadaran kesehatan ibu hamil dan anak. Fitur dari Website Kemampuan untuk mencatat riwayat kesehatan dan perkembangan berat badan, serta memfasilitasi pemantauan kesehatan mandiri bagi pengguna.

DAFTAR PUSTAKA

- [1] A.S, R., & Shalahuddin, M. (2016). Rekayasa Perangkat Lunak Terstruktur dan Berorientasi Objek. Bandung : Informatika. In Jurnal Pilar Nusa Mandiri. Informatika Bandung.
- [2] A. Wicaksana. (2015). ANALISIS DAN PERANCANGAN SISTEM INFORMASI UNTUK IBU HAMIL DAERAH TANGERANG BERBASIS WEB | Semantic Scholar. (n.d.). Diambil 28 September 2023, dari <https://www.semanticscholar.org/paper/ANALISIS-DAN-PERANCANGAN-SISTEM-INFORMASI-UNTUK-IBU-Wicaksana/362872cb49e0e14a733fe9ce8c2e1282cf865880>
- [3] Fitriillah, N., & Haryono, W. (2020). Sistem Informasi Monitoring Kebutuhan Gizi Ibu Hamil. OKTAL: Jurnal Ilmu Komputer dan Science, 1(11), 1979–1989.
- [4] Ibnu Akil. (2018). Referensi Dan Panduan UML 2.4. 265.
- [5] Iswafaza, A. F., Arwan, A., & Soebroto, A. A. (2019). Pengembangan Sistem Informasi Kesehatan Gizi (Studi Kasus: Klinik UB Malang). Jurnal Pengembangan Teknologi Informasi dan Ilmu Komputer, 3(7), 7110–7118. <https://j-ptiik.ub.ac.id/index.php/j-ptiik/article/view/5870>
- [6] Jayanti, W. E., & Meilinda, E. (2023). PERAN MODEL PROTOTYPE PADA SISTEM INFORMASI MANAJEMEN LAYANAN KESEHATAN IBU DAN ANAK BERBASIS WEBSITE (SILATUAN). Jurnal Khatulistiwa Informatika, 11(1), 68–74. <https://doi.org/10.31294/JKI.V11I1.16026>
- [7] Nata, A. (2020). PENERAPAN METODE COOPER BERBASIS WEBSITE DALAM PEMENUHAN KEBUTUHAN GIZI PADA IBU HAMIL PADA PADA POSYANDU ANGGREK URUNG PANE. <https://doi.org/10.33330/JSSR.V3I1.359>
- [8] Ramadhan Dafia. (2019), Perancangan Aplikasi Pemenuhan Kebutuhan Gizi pada Ibu Hamil dengan Metode Cooper Berbasis Website Pada Puskesmas Padang Pasir Kota Padang | Semantic Scholar. (n.d.). Diambil 28 September 2023, dari

- <https://www.semanticscholar.org/paper/Perancangan-Aplikasi-Pemenuhan-Kebutuhan-Gizi-pada-Dafia/5a25e4fa960d4310614d40e5e61926370a92e65e>
- [9] No Name, Welcome to Repository Universitas AMIKOM Yogyakarta - APLIKASI SISTEM INFORMASI TAKARAN GIZI SEIMBANG PADA IBU HAMIL BERBASIS ANDROID - EPrints Universitas Amikom Yogyakarta. (n.d.). Diambil 28 September 2023, dari <https://eprints.amikom.ac.id/id/eprint/12125/>
- [10] Rahim, R., Lubis, S. A., & Akhiyar, D. (2018). Perancangan Aplikasi Pemenuhan Kebutuhan Gizi pada Ibu Hamil dengan Metode Cooper Berbasis Website. *Teknik Dan Informatika*, 5, 40.
- [11] Rajagukguk, I. S. (2023). Perancangan Sistem Informasi Pendataan Pelayanan Ibu Hamil Pada Puskesmas Sorong Timur Kota Sorong. *JURNAL PETISI (Pendidikan Teknologi Informasi)*, 4(1), 1–10. <https://doi.org/10.36232/jurnalpetisi.v4i1.3422>
- [12] Riswanto, B., Setiawan, W., Cahyo Edy Sahputro, S., Komputama Majenang, S., & Artikel, H. (2023). Sistem Pakar Diagnosa Stunting pada Balita Berbasis Website Menggunakan Metode Forward Chaining dan Metode Waterfall. *Digital Transformation Technology*, 3(2), 468–477. <https://doi.org/10.47709/DIGITECH.V3I2.2881>
- [13] Sari, D. Y., Dewanto, W. K., & Surateno, S. (2018). APLIKASI PEMANTAUAN STATUS GIZI BERDASARKAN PENGUKURAN ANTROPOMETRI MENGGUNAKAN METODE FUZZY LOGIC. *Jurnal Teknologi Informasi dan Terapan*, 5(1). <https://publikasi.polije.ac.id/jtit/article/view/476>