

PROFIL DESA

DESA BAJARUM

Desa Bajarum merupakan salah satu desa yang berada di Kecamatan Kota Besi, Kabupaten Kotawaringin Timur dengan luas wilayah pemukiman 13 Km, Pertanian sawah 160.5 ha, Ladang/Tugalan 161 ha, Perkantoran 0,5 ha, Sekolah 0,75 ha, Jalan 80 ha. Desa ini berlokasi persis sebelum Jembatan Mentaya. Berdasarkan Data RPJM Tahun 2018-2022, jumlah penduduk Desa Bajarum adalah terdiri dari 519 KK, dengan jumlah total 3.956 Jiwa, dengan rincian 2.569 Laki-laki dan 1.360 Perempuan. Jarak Desa Bajarum ke kecamatan sekitar 5 Km dengan waktu tempuh 15 menit, Jarak ke kabupaten sekitar 21 Km dengan waktu tempuh sekitar 1 jam.



DESA BERINGIN TUNGGAL JAYA

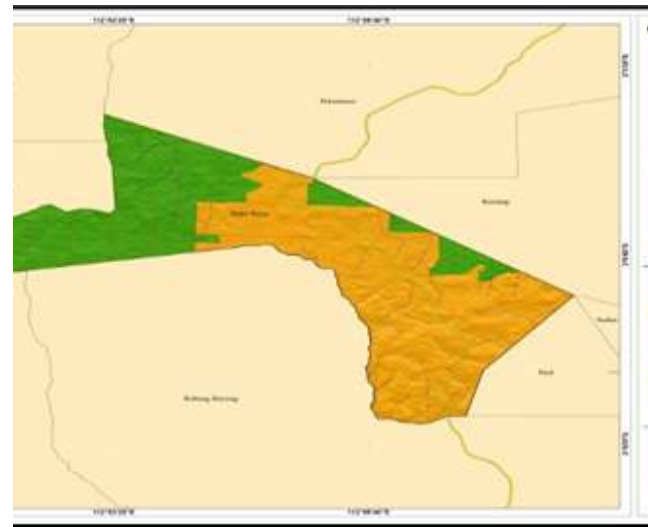
Desa Beringin Tunggal Jaya sendiri berjarak +- 28 km dari Ibu kota Kecamatan Parenggean. Awalnya wilayah satuan permukiman dari program transmigrasi UPT Parenggean tahun 1994/1995 atau sering dikenal dengan sebutan SP 5H. Secara kepemimpinan, Desa Beringin Tunggal Jaya telah mengalami estafet pemerintahan desa sebanyak 6 kali masa jabatan kepala desa



PROFIL DESA

DESA BUKIT RAYA

Desa Bukit Raya adalah salah satu desa yang masuk wilayah Kecamatan Cempaga Hulu Kabupaten Kotawaringin Timur yang terletak \pm 60 Km dari Ibukota kabupaten, 25 Km dari Kecamatan dan \pm 148 Km dari Ibukota Provinsi. Penduduk Desa Bukit Raya berdasarkan data terakhir 2021 tercatat sebanyak 3,201 jiwa. Desa Bukit Raya berbatasan dengan; sebelah utara desa Pelantaran dan Keruing, sebelah selatandesa Rubung Buyung (Kecamatan Cempaga), sebelah barat desa Tehang (Kecamatan Parenggean), dan sebelah timur desa Parit dan desa Sudan



DESA CAMBA

Camba merupakan Desa yang berlokasi di Kelurahan Kota Besi, Kabupaten Kotawaringin Timur, Kalimantan Tengah. Desa ini memiliki kepadatan penduduk sudah mencapai 1.600 jiwa. Wilayah yang begitu potensial saat ini masih banyak Sumber Daya Alam (SDA) yang berpotensi saat ini. Keseharian Desa Camba adalah bercocok tanam, bertani, berternak, menjala ikan, dan menyadap karet. Di sepanjang jalan pedesaan masyarakat terdapat kebun karet dan perkebunan sawit yang dikerjakan masih menggunakan cara tradisional. Jarak dari ibukota kabupaten ke Desa Camba sekitar \pm 92 km atau dengan waktu tempuh perjalanan \pm 2,5 jam menggunakan kendaraan roda dua.



PROFIL DESA

DESA CEMPAKA MULIA TIMUR

Desa Cempaka Mulia Timur adalah salah satu desa yang terletak di Kecamatan Cempaga, Kabupaten Kotawaringin Timur. Desa Cempaka Mulia pertama di sebut Dukuh Kalibang, kemudian pada tahun 1840 terjadi dua kali pergantian nama kampung yang pertama kampung Cempaka Putih terus berganti lagi menjadi kampung Cempaka Mulia yang kepala kampung bernama Tengku Gembo, kemudian pada tanggal 17 Agustus 1965 kampung Cempaka Mulia di bagi menjadi dua kampung yaitu kampung yang di seberang timur di sebut kampung Cempaka Mulia Timur di pimpin oleh bapak Midhan HA dan kampung yang di sebelah barat di sebut kampung Cempaka Mulia Barat di pimpin oleh bapak Hadrin Arsyad



DESA BAGENDANG HILIR

Data Stunting yang ada yang di Bagendang Hilir yaitu banyaknya Balita 140, ibu hamil 5 orang, ibu menyusui 3 orang dan jumlah balita penerima PMT (Pemberian Makanan Tambahan) 23 orang.



PROFIL DESA

DESA BAGENDANG PERMAI

Bagendang Hilir Permai adalah salah satu desa di wilayah Mentaya Hilir Utara, Kabupaten Kotawaringin Timur, Provinsi Kalimantan Tengah, Indonesia.



DESA BAGENDANG HULU

Desa Bagendang Hulu berlokasi di Kecamatan Mentaya Hilir Utara Kabupaten Kotawaringin Timur, Provinsi Kalimantan Tengah. Memiliki Luas 4.862,29 Ha. Desa Bagendang Hulu merupakan desa yang berada di daerah dataran rendah, dengan ketinggian kurang lebih 50 meter di atas permukaan laut. Desa ini berjarak 26 Km dari ibu kota kabupaten, Sampit, terdapat 2 RW dan 11 RT. Pada tahun 2021 berdasarkan data dari Badan Statistik Daerah Kabupaten Kotawaringin Timur jumlah penduduk Desa Bagendang Hulu sebanyak 2.940 jiwa dengan rincian 1.458 laki-laki dan 1.482 Perempuan.



PROFIL DESA

DESA BAGENDANG TENGAH

Desa Bagendang Tengah adalah salah satu desa/kelurahan di Kecamatan Mentaya Hilir Utara, Kabupaten Kotawaringin Timur, provinsi Kalimantan Tengah.



DESA BANDAR AGUNG

Desa Bandar Agung memiliki luas wilayah 1600 Ha dan mempunyai batas wilayah sebelah utara dengan Desa Beringin Tunggal Jaya, sebelah selatan dengan Desa Sumber Makmur, sebelah barat dengan Desa Marungan Miri, dan sebelah timur dengan Desa Jati Waringin. Desa Bandar Agung memiliki penduduk yang bermayoritas mata pencahariannya bekerja sebagai petani. Berdasarkan hal tersebut Desa Bandar Agung memiliki tanah kering seluas 1.550 Ha dengan perkarangan seluas 162 Ha dan perladangan seluas 876,75 Ha. Salah satu lembaga masyarakat yang ada di Desa Bandar Agung yaitu Kelompok Wanita Tani (KWT).



PROFIL DESA

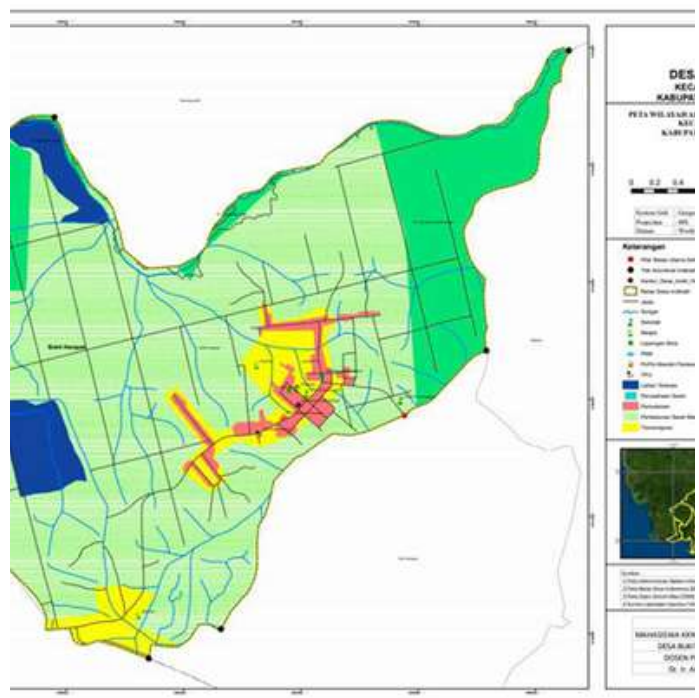
DESA BUKIT BATU

Bukit Batu adalah sebuah desa yang berada di wilayah kecamatan Mantangai, Kabupaten Kapuas, Provinsi Kalimantan Tengah, Indonesia. Bukit Batu sebelumnya merupakan sebuah dusun yang menjadi bagian dari desa Danau Rawah



DESA BUKIT HARAPAN

Desa Bukit Harapan merupakan suatu desa yang terletak di Kecamatan Peranggean Kabupaten Kotawaringin Timur. Desa Bukit Harapan merupakan desa bentukan pemerintah melalui program transmigrasi pada tahun 1987. Sebelum ada desa Bukit Harapan telah terbentuk desa Bukit Sari yang jaraknya hanya 1 KM dari Desa Bukit Harapan namun karena banyak rumah yang disediakan dari pihak pemerintah desa Bukit Harapan banyak yang terbakar dan jumlah penduduk yang sangat minim maka tahun 1996 Bukit Harapan berintegrasi atau menggabungkan diri dengan Bukit Sari. Dari penggabungan dua desa tersebut terbentuklah desa yaitu Desa Sari Harapan.



PROFIL DESA

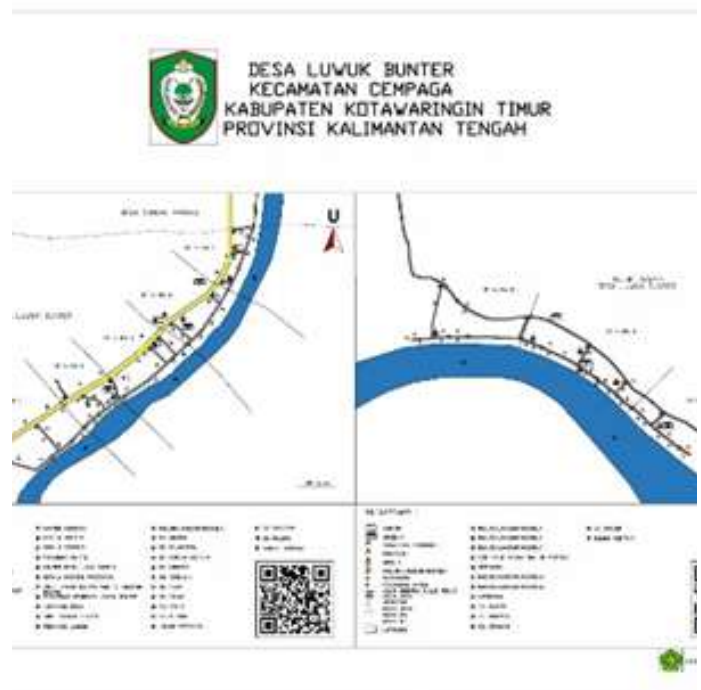
DESA LAMPUYANG

Kecamatan Teluk sampit merupakan pemekaran dari Kecamatan Mentaya Hilir Selatan yang berada di Kabupaten Kotawaringin Timur, Kalimantan Tengah. Luas wilayah kecamatan Teluk Sampit 610 Km² . Desa-desa yang ada di kecamatan Teluk Sampit yaitu sebanyak 6 desa yang terdiri dari : Desa Basawang, Parebok, Regei Lestari, Kuin Permai, Lampuyang, dan Ujung Pandaran. Luas Wilayah 48.200,00 Ha, jumlah penduduk 3347 Orang, Mayoritas Pekerjaan (Buruh Tani) 138 Orang, Mayoritas Agama (Islam) 3343 Orang.



DESA LUWUK BUNTER

Secara administratif Desa Luwuk Bunter terdiri dari delapan (8) RT dan empat (4) RW. Mata pencarian utama di Desa Luwuk Bunter yaitu Menetes Rotan, Petani, dan Menyedap Karet. Untuk agama kepercayaan yang dianut, Desa Luwuk Bunter yang secara geografis terdiri atas Luwuk Bunter dan Teluk Tewah yang terdapat di seberang sungai Cempaga, terdapat beberapa kepercayaan seperti agama Kristen protestan, Muslim, Hindu dan Katolik.



PROFIL DESA

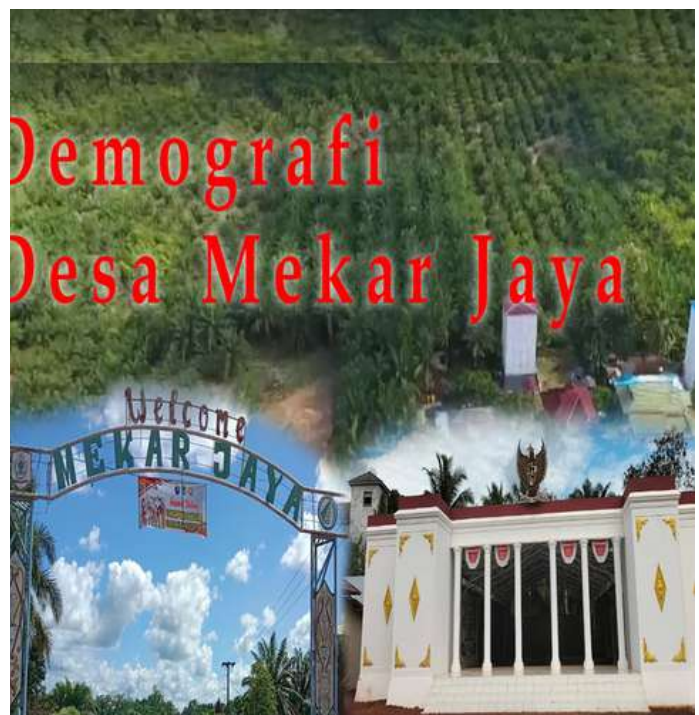
DESA LUWUK RANGGAN

Desa Luwuk Ranggan merupakan salah satu desa yang terletak di Kecamatan Cempaga, Kabupaten Kotawaringin Timur, Provinsi Kalimantan Tengah. Desa ini memiliki luas sekitar 80 km² dan berbatasan langsung dengan Desa Pamuliyon di sebelah barat, Kabupaten Katingan di sebelah timur, Desa Patai di sebelah utara dan Desa Jemaras di sebelah selatan. Desa ini memiliki 10 RT dan 5 RW yang tersebar hingga keseberang Sungai Cempaga. Suku yang ada di Desa Luwuk Ranggan 40% adalah Suku Dayak, 30%, Suku Jawa, dan 30% Suku Banjar.



DESA MEKAR JAYA

Desa Mekar Jaya adalah Desa dari program Transmigrasi pada tahun 1983 yang terletak ± 110 Km dari Ibukota Kabupaten Kotawaringin Timur. Desa Mekar Jaya mempunyai luas wilayah keseluruhan 2.580 (dua ribu lima ratus delapan puluh) Ha yang terdiri dari 4 RW (rukun warga) yang dihuni sekitar 2.705 (dua ribu tujuh ratus lima) jiwa dan 859 (delapan ratus lima puluh Sembilan) KK. Sebagian besar penduduk Desa Mekar Jaya adalah Pekebun Kelapa Sawit dan Karet, Sedangkan untuk bidang peternakan sebagian masyarakat menjadikan ternak ayam, kambing dan sapi sebagai tambahan mata pencaharian dan pekerjaan.



PROFIL DESA

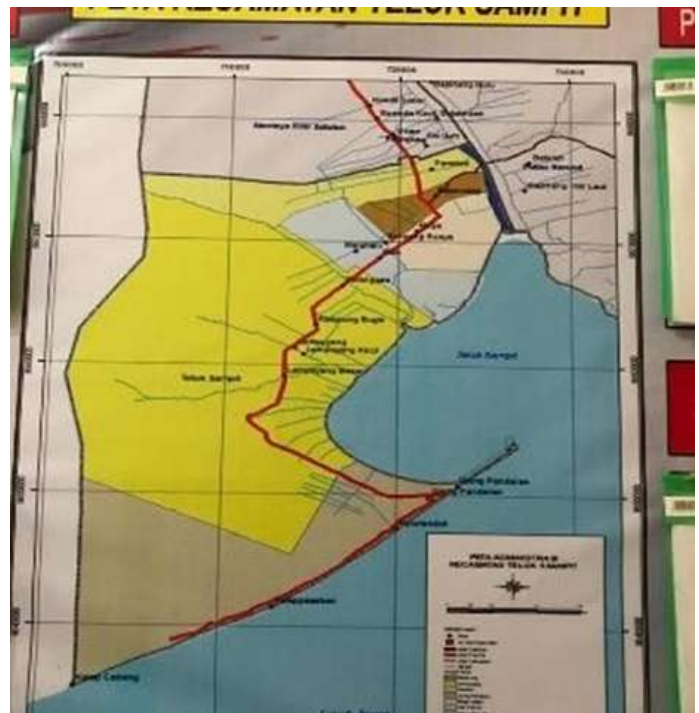
DESA PANTAI HARAPAN

Desa Pantai Harapan merupakan salah satu Desa yang berada di Kecamatan Cempaga Hulu, Kabupaten Kotawaringin Timur. Dimana Desa Pantai Harapan di sebelah Utara berbatasan dengan Desa Pundu, sebelah selatan berbatasan dengan Desa Keruing, Sebelah Barat Desa Bukit Batu, dan di sebelah Timur. Masyarakat Desa Pantai Harapan rata-rata bermata pencaharian sebagai Penambang Emas, Karyawan Sawit, Petani Karet, dan Perkebunan Kecil. Saat Observasi dan Survey dan pendataan banyak warga yang tidak ada dirumah di karenakan saat pagi-sore hari mereka pergi berladang dan berkebun



DESA PAREBOK

Desa Parebok merupakan salah satu desa yang berada dalam sistem pemerintahan Kecamatan Teluk Sampit Kabupaten Kotawaringin Timur Provinsi Kalimantan Tengah, dengan luas wilayah 610 km². Desa Parebok berdasarkan peta berada diantara desa Besawang dan desa Sei Jum. Salah satu mata pencaharian penduduk desa Parebok sebagian besar berasal dari perkebunan kelapa. Penduduk setempat memanfaatkan kelapa tersebut untuk dijadikan sebagai kopro yang akan didistribusikan oleh pengepul menuju ke konsumen



PROFIL DESA

DESA PATAI

Desa Patai adalah salah satu desa yang masuk wilayah Kecamatan Cempaga Kabupaten Kotawaringin Timur yang terletak \pm 51 Km dari Ibu kota kabupaten, 17 Km dari Kecamatan dan \pm 175 Km dari Ibukota Provinsi. Penduduk Desa Patai tercatat sebanyak kurang lebih 3000 jiwa. Desa Patai berbatasan dengan; sebelah utara desa Rubung Buyung dan Keruing, sebelah selatan desa Luwuk Ranggan (Lubuk Ranggan) , sebelah barat desa Tehang (Kecamatan Parenggean), dan sebelah timur Kac. Cempaga



DESA PELANTARAN

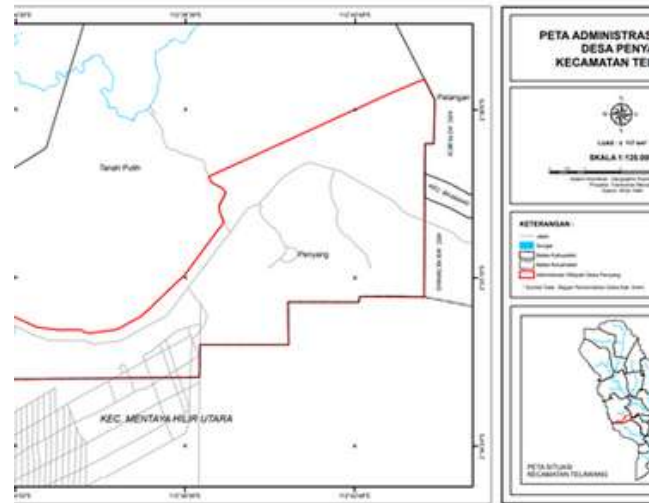
Desa Pelantaran mempunya wilayah yang cukup luas, dengan luas wilayah sebesar 23.500 Km², wilayah Desa Pelantaran juga mempunyai kondisi tanah yang cukup bagus, sehinggamemungkinkan masyarakat untuk mengelolanya menjadi perkebunan



PROFIL DESA

DESA PENYANG

Luas desa Penyang sekitar 22.000,000000 ha. Desa Penyang juga berada pada 3 anak sungai seranau, yaitu sungai penyang, bajawal, dan sungai ubar. Pada saat ini akses jalan ke Desa Penyang dapat digunakan melalui jalur darat dengan menggunakan transportasi kendaraan roda dua, roda empat, truk dan lainnya dikarenakan kondisi jalan raya relatif baik dan merupakan jalan lintas. Mata pencaharian mayoritas masyarakat di Desa Penyang adalah menjadi pekerja di perusahaan kelapa sawit.



DESA PUNDU

Pundu adalah salah satu desa di kecamatan Cempaga Hulu, Kotawaringin Timur, provinsi Kalimantan Tengah, Indonesia. Desa ini merupakan Ibukota Cempaga Hulu melewati Jalan Trans Kalimantan atau Jalan Cilik Riwut yang menuju Kota Palangkaraya melalui Katingan



PROFIL DESA

DESASARI HARAPAN

Sari Harapan adalah salah satu desa yang berada di Kecamatan Parenggean, Kabupaten Kotawaringin Timur, Kalimantan Tengah. Masyarakat desa Sari Harapan umumnya memiliki pekerjaan sebagai petani, peternak, penambang, dan berwirausaha.



DESASEBABI

Sebabi adalah salah satu desa di kecamatan Telawang, Kotawaringin Timur, provinsi Kalimantan Tengah



PROFIL DESA

DESA UJUNG PANDARAN

Ujung Pandaran terletak di Kecamatan Teluk Sampit Kabupaten Kotawaringin Timur paling selatan, berbatasan dengan Desa Lampuyeng. Desa Ujung Pandaran memiliki 5 RT dan 2 RW. Aksesibilitas menuju desa Ujung Pandaran memiliki jalan yang sudah baik, ruas jalan desa sudah beraspal, sedangkan akses transportasi untuk Desa Ujung Pandaran dilalui angkutan umum, sehingga wisatawan lebih leluasa jika menggunakan kendaraan pribadi atau sewa (mini bus). Dari kota Sampit menggunakan kendaraan pribadi atau sewa memakan waktu 3 jam dengan kecepatan standar 60 s.d 80 km/jam.



DESA SUDAN

Desa Sudan terletak di Provinsi Kalimantan Tengah, Kabupaten Kotawaringin Timur, Kecamatan Cempaga Hulu, Desa Sudan. Penamaan Desa Sudan diambil dari 3 sungai yang saling terhubung di daerah tersebut yaitu Sungai Dalung, Sungai Ubar, dan Sungai Nahan Kidu. Desa sudan masuk dalam golongan desa pra sejahtera dengan mata pencaharian buruh tani dan penyedap karet, di desa Sudan belum ada industry rumah tangga dan UMKM. sumber pendapatan di Desa Sudan yaitu dari hasil karet dan sawit.



PROFIL DESA

DESA KANDAN

Desa Kandan secara administratif termasuk dalam pemerintahan Kecamatan Kota Besi, Kabupaten Kotawaringin Timur, Provinsi Kalimantan Tengah, yang berada pada koordinat - 2.40331 Lintang Utara dan 112.9178 Lintang Selatan, dengan luasan wilayah sebesar +- 118 Km², yang terbagi dalam 06 RW, 13 RT. Masyarakat Desa Kandan sudah memiliki tempat tinggal sendiri. Sebagian besar pemukiman warga terletak disepanjang bantaran sungai Mentaya. Sebagian masyarakat memiliki tambak dibelakang rumah.



DESA KARANG SARI

Desa Karang Sari, Kecamatan Parenggean, Kabupaten Kotawaringin Timur, Provinsi Kalimantan Tengah merupakan salah satu desa yang berbatasan di bagian Timur dengan Desa Bajarau, bagian Selatan berbatasan dengan Desa Karang Tunggal dan Desa Bajarau, bagian Barat berbatasan dengan Desa Bajarau, dan di bagian Utara berbatasan dengan Desa Sumber Makmur



PROFIL DESA

DESA KARANG TUNGGAL

Desa Karang Tunggal yang terletak di Kecamatan Parenggean, Kabupaten Kotawaringin Timur. Desa Karang Tunggal adalah desa yang berada di wilayah Transmigrasi pada tahun 1984 dan setelah tahun 1987 menjadi desa Definitif. Desa Karang Tunggal merupakan desa yang ditopang oleh sebagian besar (hampir 90%) masyarakatnya dengan budidaya tanaman kelapa sawit. Pada masa sebelumnya, umumnya tanaman perkebunan yang diusahakan adalah tanaman karet, dan pada sebagian lahan masyarakat masih mengusahakannya.



DESA KERUING

Desa Keruing berada di wilayah Kecamatan Cempaga Hulu, Kabupaten Kotawaringin Timur merupakan desa dengan iklim tropis sebagaimana desa-desa lain di wilayah Indonesia dengan dua musim yakni musim kemarau dan musim hujan. Desa Keruing memiliki luas wilayah 323,00 km². Desa Keruing memiliki jarak tempuh sekitar 170 km dengan kota Palangka Raya. Di sekeliling wilayah Desa Keruing merupakan lahan perkebunan sawit dan memiliki kondisi kebanyakan berjenis tanah laterit.



PROFIL DESA

DESA KUIN PERMAI

Salah satu sumber penghasilan utama Desa Kuin Permai yaitu perkebunan kelapa. Sumber penghasilan ini telah lama diketahui dan sangat berpengaruh bagi kehidupan masyarakat, baik dari prospek ekonomi maupun prospek sosial budaya. Buah kelapa juga menjadi bahan industri, pengolahan kelapa mampu dijadikan: kopra, arang, kerajinan tangan dan lain-lain



DESA PALANGAN

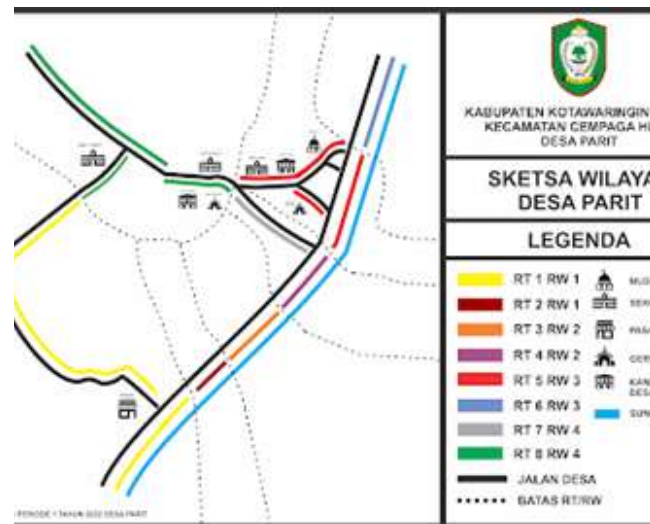
Desa Palangan yang terletak di Kecamatan Kota Besi Kabupaten Kotawaringin Timur Provinsi Kalimantan Tengah. Desa Palangan merupakan Desa yang berada diantara dua buah sungai besar yang membatasinya yaitu sungai mentaya dan sungai saranau. Sungai saranau menjadi salah jalur akses bagi masyarakat di desa Palangan untuk pergi melakukan pekerjaan atau aktivitas sehari-hari. Sebagian besar mata pencaharian masyarakat masih bergantung pada sumber daya alam yang cukup melimpah seperti halnya pekerjaan nelayan, usaha keramba ikan, penyadap karet, kayu, mencari rotan, bekerja pada sektor jasa, dan sektor informal lainnya



PROFIL DESA

DESA PARIT

Desa Parit terletak di Kecamatan Cempaga Hulu Kabupaten Kotawaringin Timur. Desa Parit memiliki cakupan luas 5.077 Ha yang berada di sebelah Utara Desa Sudan Kecamatan Cempaga Hulu, sebelah selatan Desa Rubung Buyung Kecamatan Cempaga, sebelah Barat Desa Bukit Raya, dan sebelah Timur Kabupaten Katingan. Sebagian besar mata pencaharian masyarakat Desa Parit bergantung pada hasil hutan bukan kayu berupa rotan, karet dan sawit. Jumlah penduduk Desa Parit 1.072 orang



DESA SELUCING

Desa Selucing merupakan desa yang berada di Kecamatan Cempaga Hulu, Kabupaten Kotawaringin Timur, Provinsi Kalimantan Tengah. Desa ini bisa dikategorikan ke dalam desa 3T (tertinggal, terdepan, terluar). Hal ini dibuktikan dengan lokasi desa yang berada di pedalaman, minimnya akses jaringan internet, serta intensitas listrik yang hanya 3 jam dalam satu hari. Desa ini adalah salah satu contoh daerah tertinggal yang masih sangat kurang dalam memberikan pelayanan pendidikan kepada anak-anak



PROFIL DESA

DESA SIMPUR

Desa Simpur merupakan bagian dari Kecamatan Kota Besi Kabupaten kotawaringin timur. Luas Wilayah Desa Simpur 3,498 Ha, jumlah penduduk 468 jiwa.



DESA RUBUNG BUYUNG

Potensi sumber daya alam yang ada di Desa Rubung Buyung, Kecamatan Cempaga, Kabupaten Kotawaringin Timur adalah pemanfaatan sumber daya alam salah satunya ialah air bersih. Yang dimana air bersih ini berasal dari sumber mata air yang jernih. Dalam kehidupan sehari-hari masyarakat tentunya tidak lepas dari yang namanya air bersih. Sama halnya seperti masyarakat di desa Rubung Buyung yang memanfaatkan air bersih tersebut dengan sebaik mungkin. Masyarakat memanfaatkan sumber daya alam sekitar dengan menjaga agar tetap bersih dan higienis

